

藤沢市長久保公園
(長久保公園都市緑化植物園)

第30回春のみどりと花のまつり

アンケート調査 報告書

平成30年度

指定管理者

公益財団法人藤沢市まちづくり協会

長久保公園都市緑化植物園 第30回春のみどりと花のまつり アンケート調査

1 調査の目的

長久保公園都市緑化植物園で開催した“第30回春のみどりと花のまつり”に来場された方を対象にアンケート調査を行い、イベントの満足度や意見・要望を把握することにより、来園者のニーズを反映させたよりよい今後のイベント開催に努めるもの。

2 調査の項目

- (1) 来場者の属性
- (2) 長久保公園の来園頻度、春のみどりと花のまつりへの来場回数及び認知方法
- (3) 春のみどりと花のまつりの来場目的及び満足度
- (4) 春のみどりと花のまつりや長久保公園に対する意見・要望

3 調査対象

春のみどりと花のまつりに来場された方

4 調査場所

藤沢市長久保公園都市緑化植物園

5 サンプル回収数

398枚

6 調査方法

- ・ 来園された方に直接アンケート用紙を配布して自由記入
- ・ 回収は回収箱に来園者が投函
- ・ アンケート回答者にはノベルティとして花や野菜の種をプレゼント

7 調査日

平成30年5月4日（金・祝）～5月5日（土・祝）

8 調査項目と結果

属性

性別	男性(37.2%)	女性(57.0%)	無回答(5.8%)
交通手段	徒歩(29.9%)	自転車・バイク(31.2%)	車(21.1%)
	電車・バス(3.5%)	無回答(14.3%)	
年齢	19歳以下(11.1%)	20～39歳(16.6%)	40～59歳(28.1%)
	60歳以上(39.2%)	無回答(5.0%)	

住まい	片瀬(2.2%)	鵜沼(25.3%)	辻堂(23.3%)	明治(10.8%)
	藤沢(7.3%)	村岡(4.8%)	善行(1.8%)	六会(1.8%)
	大庭(1.8%)	遠藤(0.8%)	湘南台(1.8%)	長後(0.0%)
	御所見(0.7%)	他市町村(13.8%)	無回答(3.8%)	

①公園来園頻度

初めて(7.3%)	年数回(59.3%)	月1回(18.6%)	週1回(11.8%)
無回答(3.0%)			

②まつり来場回数

初めて(21.6%)	2～4回目(35.5%)	5～9回目(24.6%)	10回以上(16.8%)
無回答(1.5%)			

③まつり開催認知方法

園内掲示板(13.7%)	広報ふじさわ(32.6%)	タウン誌(7.7%)	ホームページ(13.2%)
人から聞いて(11.7%)	たまたま来た(9.5%)	その他(9.7%)	無回答(1.5%)

まつり来場目的満足度

項目	30年度調査結果			29年度調査結果		比較
	得点	割合	評価	得点	割合	
まつり全体	1,663点/1,950点満点	85.28%	A	89.75%	A	→
植物や野菜の購入	1,436点/1,775点満点	80.90%	A	81.83%	A	→
展示会の見学、相談	1,211点/1,545点満点	78.38%	B	81.30%	A	↓
幼児用イベント	1,355点/1,605点満点	84.42%	A	90.37%	A	→
みどりのイベント	1,415点/1,675点満点	84.47%	A	89.04%	A	→
市民の演技、演奏	1,453点/1,710点満点	84.97%	A	87.35%	A	→
飲食物購入やバザー、縁日	1,471点/1,775点満点	82.87%	A	86.43%	A	→
散歩や散策	-	-	-	-	-	-

※満点は回答数×5点

評価基準

評価対象率	評価	満足度レベル
80%～100%	A	満足(高い満足度レベル)
60%～79.99%	B	やや満足(通常の満足度レベル)
40%～59.99%	C	普通(低い満足度レベル)
20%～39.99%	D	やや不満(不満足レベル)
0%～19.99%	E	不満(早急な改善を要するレベル)

長久保公園 アンケート用紙

本日は『第30回 春のみどりと花のまつり』にお越しいただきありがとうございます。
 長久保公園では、春のみどりと花のまつりをより一層魅力あるイベントとして開催するためにアンケート調査を行ない、今後のイベント開催に役立てていきたいと考えております。
 お手数ではございますが、下記アンケートへのご協力をお願いいたします。

性 別 男性 女性

交通手段 徒歩 自転車・バイク 車 電車・バス

年 齢 19歳以下 20～39歳 40～59歳 60歳代以上

お住まい 片瀬地区 鵜沼地区 辻堂地区 明治地区 藤沢地区 村岡地区 善行地区
六会地区 大庭地区 遠藤地区 湘南台地区 長後地区 御所見地区 他市町村

① 長久保公園へはどれ位の頻度でいらっしゃいますか？

初めて 年数回 月1回くらい 週1回くらい

② 春のみどりと花のまつりに来られたのは何回目ですか？

初めて 2～4回 5～9回目 10回以上

③春のみどりと花のまつりの開催はどのようにお知りになりましたか？

(複数回答 可)

園内掲示板、チラシ 広報ふじさわ タウン誌 長久保公園ホームページ

人から聞いて たまたま来たらやっていた その他 ()

④次のうち当てはまるものについて点数に○印をつけて下さい。

	満足	ほぼ満足	普通	やや不満	不満	利用していない
<input type="checkbox"/> 春のみどりと花のまつり全体について	5	4	3	2	1	0
<input type="checkbox"/> 植木市や野菜の即売会	5	4	3	2	1	0
<input type="checkbox"/> 緑の展示会や緑化相談	5	4	3	2	1	0
<input type="checkbox"/> 幼児用イベント (ふわふわ、ポニー、輪投げ、SL、バルーンなど)	5	4	3	2	1	0
<input type="checkbox"/> みどりに関するイベント (植物クイズ、緑のカーテン種まき、花のスケッチ、木竹細工、クラフト教室、表札づくりなど)	5	4	3	2	1	0
<input type="checkbox"/> 市民の演技、演奏など (器楽部・吹奏楽演奏、バトントワリング、ジャグリング、野点、ふるさとの太鼓など)	5	4	3	2	1	0
<input type="checkbox"/> 飲食物購入や福祉バザー、縁日イベント	5	4	3	2	1	0

⑤ 上記の満足度において、やや不満・不満と回答した方は理由をお聞かせ下さい。

⑥ 春のみどりと花のまつりについて、お気づきの点やご意見等をお聞かせ下さい。

⑦ イベントに関係なく、公園内にあったらいいと思う施設はありますか？ (複数回答 可)

ご協力ありがとうございました。

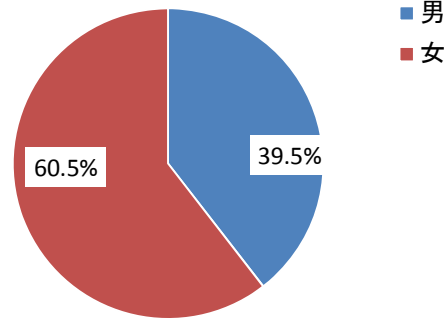
【結果分析】 サンプル数398枚

性別

男性 37.2%(148人) 女性 57.0%(227人) 無回答 5.8%(23人)
 無回答を除いた有効回答数では、男性が39.5%、女性が60.5%となっている。

	人数(人)	割合(%)	有効率
男	148	37.2%	39.5%
女	227	57.0%	60.5%
計	375	94.2%	100.0%
無回答	23	5.8%	
合計	398	100.0%	

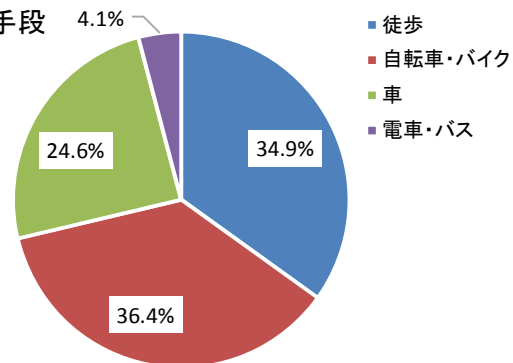
性別



交通手段

	人数(人)	割合(%)	有効率
徒歩	119	29.9%	34.9%
自転車・バイク	124	31.2%	36.4%
車	84	21.1%	24.6%
電車・バス	14	3.5%	4.1%
計	341	85.7%	100.0%
無回答	57	14.3%	
合計	398	100.0%	

交通手段

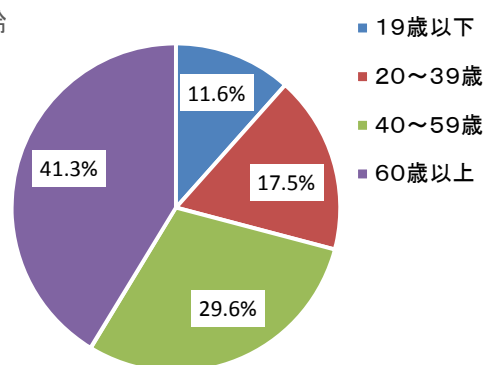


年齢

19歳以下 11.1%(44人) 20歳～39歳 16.6%(66人) 40歳～59歳 28.1%(112人)
 60歳以上 39.2%(156人) 無回答 5.0%(20人)
 無回答を除いた有効回答数では、20～39歳(17.5%)、40～59歳(29.6%)、60歳以上(41.3%)となっており、60歳以上は他の年代より多く来園している。

	人数(人)	割合(%)	有効率
19歳以下	44	11.1%	11.6%
20～39歳	66	16.6%	17.5%
40～59歳	112	28.1%	29.6%
60歳以上	156	39.2%	41.3%
計	378	95.0%	100.0%
無回答	20	5.0%	
合計	398	100.0%	

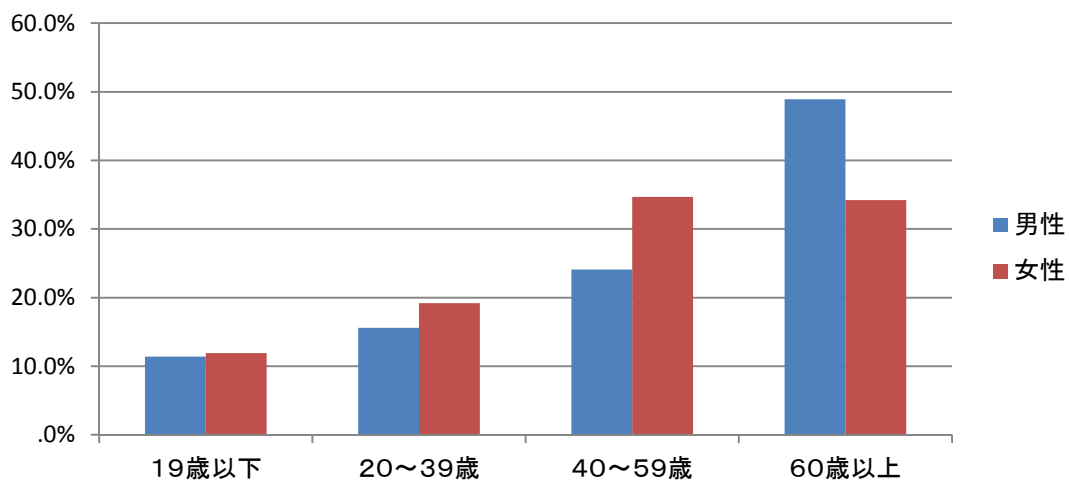
年齢



性別と年齢

性別または年齢の無回答を除いた有効回答数では、男性は年齢が高くなるにつれて多く、女性は40歳以上の年代で多くなっている。男性は60歳以上の年代で多く、女性は40歳以上の割合が多い。

		19歳以下	20～39歳	40～59歳	60歳以上	合計
男性	人数	16	22	34	69	141
	男性の中の割合	11.4%	15.6%	24.1%	48.9%	100.0%
	年齢の中の割合	38.1%	34.4%	30.9%	47.9%	39.2%
	全体の中の割合	4.4%	6.1%	9.4%	19.2%	39.2%
女性	人数	26	42	76	75	219
	女性の中の割合	11.9%	19.2%	34.7%	34.2%	100.0%
	年齢の中の割合	61.9%	65.6%	69.1%	52.1%	60.8%
	全体の中の割合	7.2%	11.7%	21.1%	20.8%	60.8%
合計	人数	42	64	110	144	360
	性別の中の割合	11.7%	17.8%	30.6%	40.0%	100.0%
	年齢の中の割合	100.0%	100.0%	100.0%	100.0%	100.0%
	全体の中の割合	11.7%	17.8%	30.6%	40.0%	100.0%

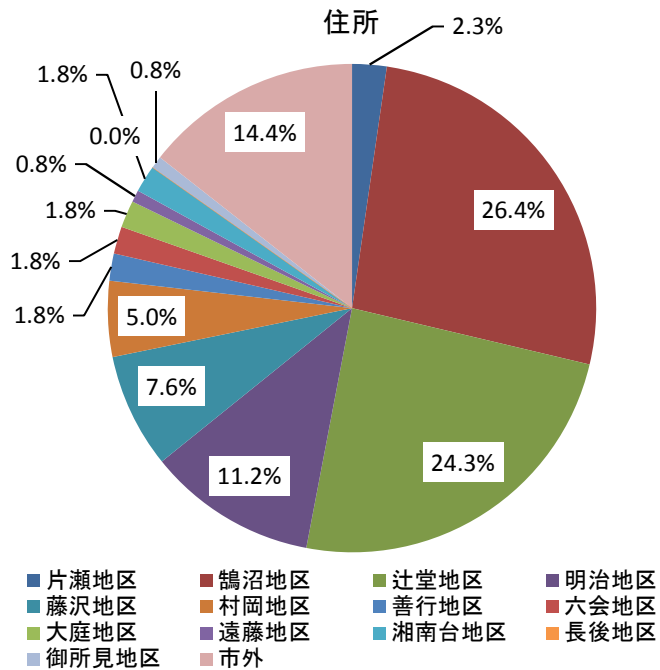


住所

片瀬 2.3%(9人) 鶴沼 26.4%(101人) 辻堂 24.3%(93人) 明治 11.2%(43人)
 藤沢 7.6%(29人) 村岡 5.0%(19人) 善行 1.8%(7人) 六会 1.8%(7人)
 大庭 1.8%(7人) 遠藤 0.8%(3人) 湘南台 1.8%(7人) 長後 0%(0人)
 御所見 0.8%(3人) 市外 14.4%(55人)

無回答を除いた有効回答数では、鶴沼、辻堂地区が全体の50.7%と約半数を占めており、近隣からの来園者が多い。市外からの来園者は全体の14.4%(55人)となっており、昨年より約0.4%減っているが、人数は20人増えている。

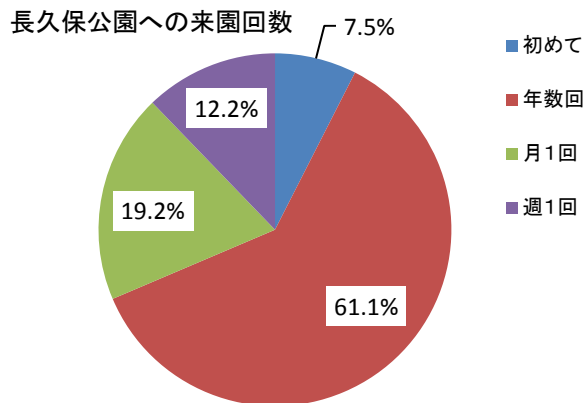
	人数(人)	割合(%)	有効率
片瀬地区	9	2.3%	2.3%
鶴沼地区	101	25.4%	26.4%
辻堂地区	93	23.4%	24.3%
明治地区	43	10.8%	11.2%
藤沢地区	29	7.3%	7.6%
村岡地区	19	4.8%	5.0%
善行地区	7	1.8%	1.8%
六会地区	7	1.8%	1.8%
大庭地区	7	1.8%	1.8%
遠藤地区	3	0.8%	0.8%
湘南台地区	7	1.8%	1.8%
長後地区	0	0.0%	0.0%
御所見地区	3	0.8%	0.8%
市外	55	13.8%	14.4%
計	383	96.2%	100.0%
無回答	15	3.8%	
合計	398	100.0%	



長久保公園への来園回数

無回答を除いた有効回答数では、年数回と回答された方が61.1%と最も多い。初めてと回答された方は7.5%で全体に対する割合は少ないが、昨年より2.4%増えている。

	人数(人)	割合(%)	有効率
初めて	29	7.3%	7.5%
年数回	236	59.3%	61.1%
月1回	74	18.6%	19.2%
週1回	47	11.8%	12.2%
計	386	97.0%	100.0%
無回答	12	3.0%	
合計	398	100.0%	

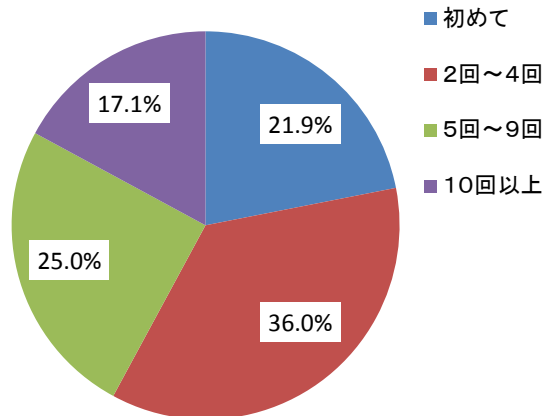


まつり来場回数

無回答を除いた有効回答数では、2回～4回と回答された方が36.0%と最も多い。また、5回～9回と回答された方が25.0%、初めてと回答された方は21.9%であり、10回以上と回答された方が17.1%である。昨年に比べ、初めてと回答された方が3.2%増加している。

	人数(人)	割合(%)	有効率
初めて	86	21.6%	21.9%
2回～4回	141	35.4%	36.0%
5回～9回	98	24.6%	25.0%
10回以上	67	16.8%	17.1%
計	392	98.5%	100.0%
無回答	6	1.5%	
合計	398	100.0%	

まつり来場回数

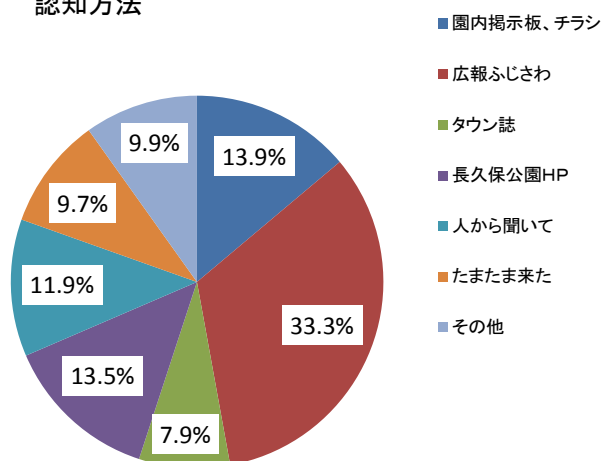


春のみどりと花のまつりの認知方法

無回答を除いた有効回答数では、広報ふじさわと回答された方が33.3%と最も多く、次いで、園内掲示板やチラシ、長久保公園ホームページと回答された方が多くなっている。昨年に比べると、タウン誌と回答された方は5.3%、長久保公園ホームページと回答された方は1.1%増え、人から聞いてと回答された方は5%、園内掲示板やチラシと回答された方は2.3%減少している。

	人数(人)	割合(%)	有効率
園内掲示板、チラシ	62	13.7%	13.9%
広報ふじさわ	148	32.7%	33.3%
タウン誌	35	7.7%	7.9%
長久保公園HP	60	13.3%	13.5%
人から聞いて	53	11.7%	11.9%
たまたま来た	43	9.5%	9.7%
その他	44	9.7%	9.9%
計	445	98.5%	100.0%
無回答	7	1.5%	
合計	452	100.0%	

認知方法

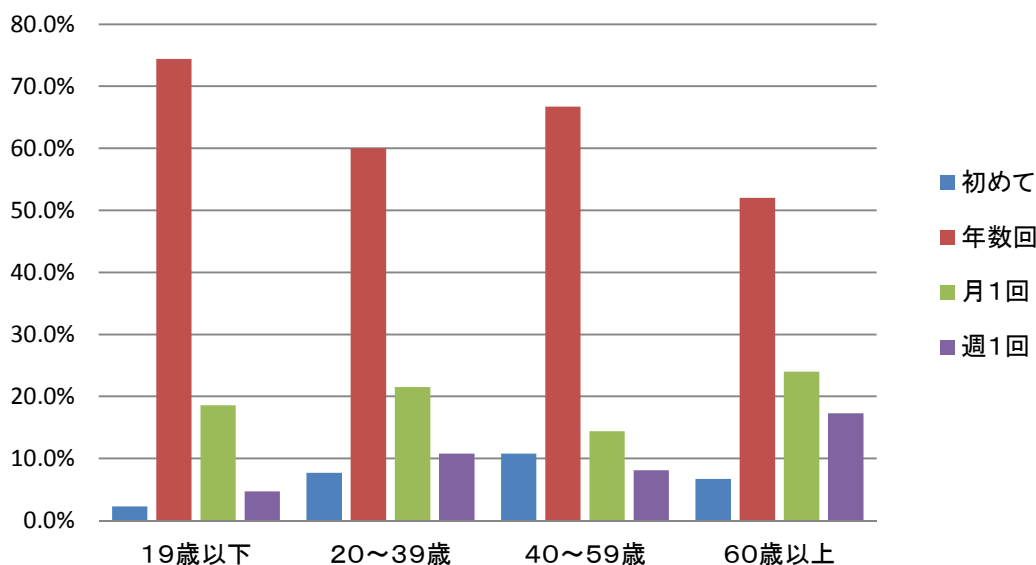


年齢と公園への来園頻度

年齢または公園への来園頻度の無回答を除いた有効回答数では、どの年代も年数回と回答された方が多い。月1回や週1回と回答された方は他の年代に比べて60歳以上の方が多く、中高年齢層の来園頻度が高い。

		初めて	年数回	月1回	週1回	合計
19歳以下	人数	1	32	8	2	43
	年齢の中の割合	2.3%	74.4%	18.6%	4.7%	100.0%
	設問の中の割合	3.6%	14.3%	10.8%	4.5%	11.7%
	全体の中の割合	0.3%	8.7%	2.2%	0.5%	11.7%
20～39歳	人数	5	39	14	7	65
	年齢の中の割合	7.7%	60.0%	21.5%	10.8%	100.0%
	設問の中の割合	17.9%	17.5%	18.9%	15.9%	17.6%
	全体の中の割合	1.4%	10.6%	3.8%	1.9%	17.6%
40～59歳	人数	12	74	16	9	111
	年齢の中の割合	10.8%	66.7%	14.4%	8.1%	100.0%
	設問の中の割合	42.9%	33.2%	21.6%	20.5%	30.1%
	全体の中の割合	3.3%	20.1%	4.3%	2.4%	30.1%
60歳以上	人数	10	78	36	26	150
	年齢の中の割合	6.7%	52.0%	24.0%	17.3%	100.0%
	設問の中の割合	35.7%	35.0%	48.6%	59.1%	40.7%
	全体の中の割合	2.7%	21.1%	9.8%	7.0%	40.7%
合計	人数	28	223	74	44	369
	年齢の中の割合	7.6%	60.4%	20.1%	11.9%	100.0%
	設問の中の割合	100.0%	100.0%	100.0%	100.0%	100.0%
	全体の中の割合	7.6%	60.4%	20.1%	11.9%	100.0%

長久保公園への来園頻度

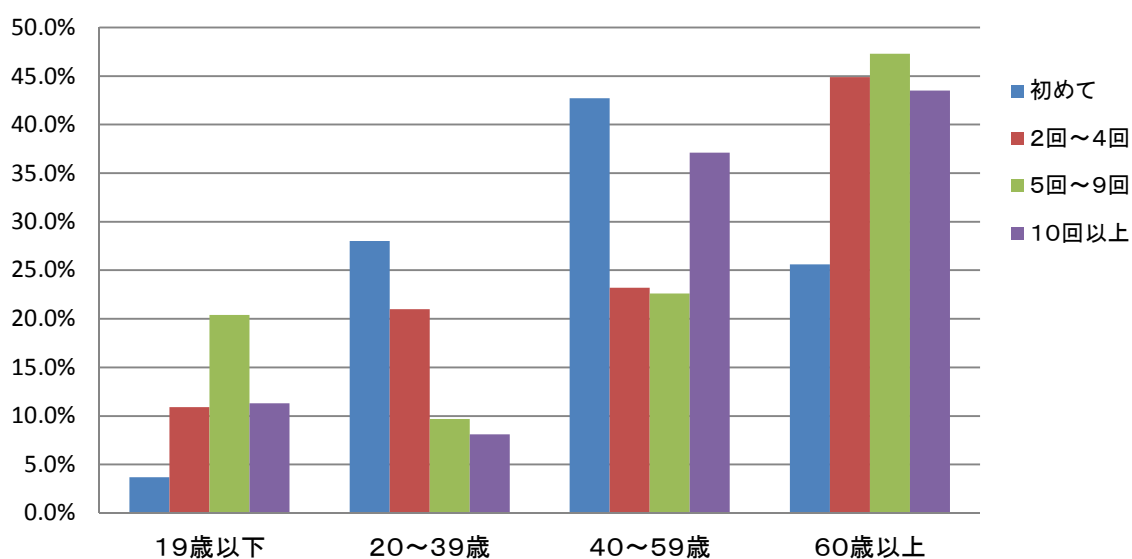


年齢とまつり来場回数

年齢またはまつり来場回数の無回答を除いた有効回答数では、2～4回と回答された方が最も多い。20～39歳、40～59歳の年代では初めて来場の割合が高く、60歳以上の中高年層では、リピーターの来場が多い。

		初めて	2回～4回	5回～9回	10回以上	合計
19歳以下	人数	3	15	19	7	44
	年齢の中の割合	6.8%	34.1%	43.2%	15.9%	100.0%
	設問の中の割合	3.7%	10.9%	20.4%	11.3%	11.7%
	全体の中の割合	0.8%	4.0%	5.1%	1.9%	11.7%
20～39歳	人数	23	29	9	5	66
	年齢の中の割合	34.8%	43.9%	13.6%	7.6%	100.0%
	設問の中の割合	28.0%	21.0%	9.7%	8.1%	17.6%
	全体の中の割合	6.1%	7.7%	2.4%	1.3%	17.6%
40～59歳	人数	35	32	21	23	111
	年齢の中の割合	31.5%	28.8%	18.9%	20.7%	100.0%
	設問の中の割合	42.7%	23.2%	22.6%	37.1%	29.6%
	全体の中の割合	9.3%	8.5%	5.6%	6.1%	29.6%
60歳以上	人数	21	62	44	27	154
	年齢の中の割合	13.6%	40.3%	28.6%	17.5%	100.0%
	設問の中の割合	25.6%	44.9%	47.3%	43.5%	41.1%
	全体の中の割合	5.6%	16.5%	11.7%	7.2%	41.1%
合計	人数	82	138	93	62	375
	年齢の中の割合	21.9%	36.8%	24.8%	16.5%	100.0%
	設問の中の割合	100.0%	100.0%	100.0%	100.0%	100.0%
	全体の中の割合	21.9%	36.8%	24.8%	16.5%	100.0%

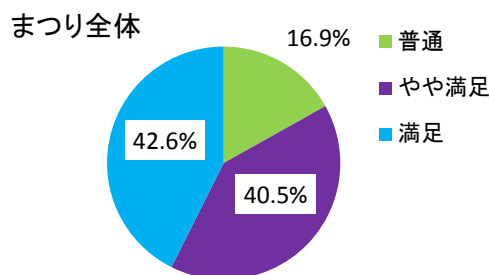
まつり来場回数



春のみどりと花のまつり全体について

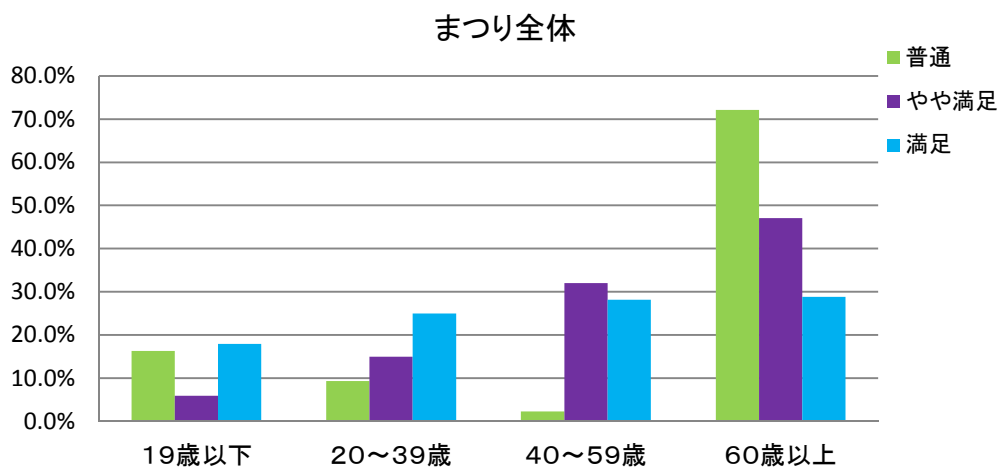
年齢または満足度の無回答を除いた有効回答数では、不満、やや不満と回答された方はなく、満足、やや満足と回答された方は83.1%となった。年代別では満足またはやや満足と回答された方は40～59歳では98.9%と最も割合が高かった。

	人数(人)	割合(%)	有効率
普通	66	16.8%	16.9%
やや満足	158	40.1%	40.5%
満足	166	42.1%	42.6%
計	390	99.0%	100.0%
無回答	4	1.0%	
合計	394	100.0%	



		普通	やや満足	満足	合計
19歳以下	人数	7	9	28	44
	年齢の中の割合	15.9%	20.5%	63.6%	100.0%
	設問の中の割合	16.3%	5.9%	17.9%	12.5%
	全体の中の割合	2.0%	2.6%	8.0%	12.5%
20～39歳	人数	4	23	39	66
	年齢の中の割合	6.1%	34.8%	59.1%	100.0%
	設問の中の割合	9.3%	15.0%	25.0%	18.8%
	全体の中の割合	1.1%	6.5%	11.1%	18.8%
40～59歳	人数	1	49	44	94
	年齢の中の割合	1.1%	52.1%	46.8%	100.0%
	設問の中の割合	2.3%	32.0%	28.2%	26.7%
	全体の中の割合	0.3%	13.9%	12.5%	26.7%
60歳以上	人数	31	72	45	148
	年齢の中の割合	20.9%	48.6%	30.4%	100.0%
	設問の中の割合	72.1%	47.1%	28.8%	42.0%
	全体の中の割合	8.8%	20.5%	12.8%	42.0%
合計	人数	43	153	156	352
	年齢の中の割合	12.2%	43.5%	44.3%	100.0%
	設問の中の割合	100.0%	100.0%	100.0%	100.0%
	全体の中の割合	12.2%	43.5%	44.3%	100.0%

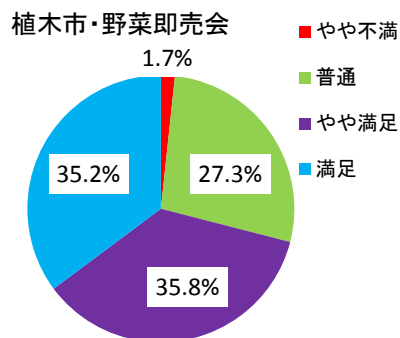
* 年齢無回答を除く



植木市・野菜即売会

年齢または満足度の無回答、利用していない方を除いた有効回答数では、不満と回答された方はなく、やや不満と回答された方は1.7%で、やや満足、満足と回答された方が71%と、昨年とほぼ同じである。また、年代別では満足またはやや満足と回答された方は19歳以下で最も割合が高かった。

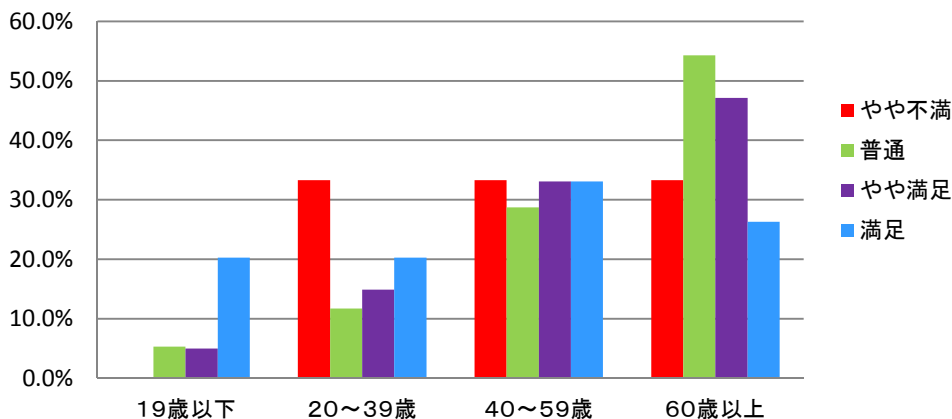
	人数(人)	割合(%)	有効率
やや不満	6	1.5%	1.7%
普通	97	24.4%	27.3%
やや満足	127	31.9%	35.8%
満足	125	31.4%	35.2%
計	355	89.2%	100.0%
無回答	10	2.5%	
利用していない	33	8.3%	
合計	398	100.0%	



		やや不満	普通	やや満足	満足	合計
19歳以下	人数	0	5	6	24	35
	年齢の中の割合	0.0%	14.3%	17.1%	68.6%	100.0%
	設問の中の割合	0.0%	5.3%	5.0%	20.3%	10.3%
	全体の中の割合	0.0%	1.5%	1.8%	7.1%	10.3%
20～39歳	人数	2	11	18	24	55
	年齢の中の割合	3.6%	20.0%	32.7%	43.6%	100.0%
	設問の中の割合	33.3%	11.7%	14.9%	20.3%	16.2%
	全体の中の割合	0.6%	3.2%	5.3%	7.1%	16.2%
40～59歳	人数	2	27	40	39	108
	年齢の中の割合	1.9%	25.0%	37.0%	36.1%	100.0%
	設問の中の割合	33.3%	28.7%	33.1%	33.1%	31.9%
	全体の中の割合	0.6%	8.0%	11.8%	11.5%	31.9%
60歳以上	人数	2	51	57	31	141
	年齢の中の割合	1.4%	36.2%	40.4%	22.0%	100.0%
	設問の中の割合	33.3%	54.3%	47.1%	26.3%	41.6%
	全体の中の割合	0.6%	15.0%	16.8%	9.1%	41.6%
合計	人数	6	94	121	118	339
	年齢の中の割合	1.8%	27.7%	35.7%	34.8%	100.0%
	設問の中の割合	100.0%	100.0%	100.0%	100.0%	100.0%
	全体の中の割合	1.8%	27.7%	35.7%	34.8%	100.0%

* 年齢無回答を除く

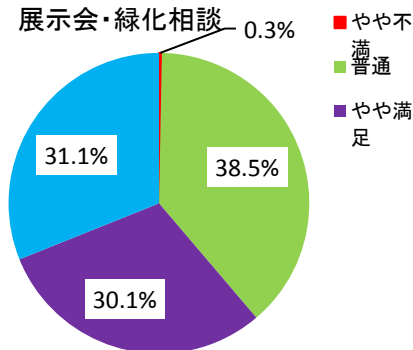
植木市・野菜即売会



展示会・緑化相談

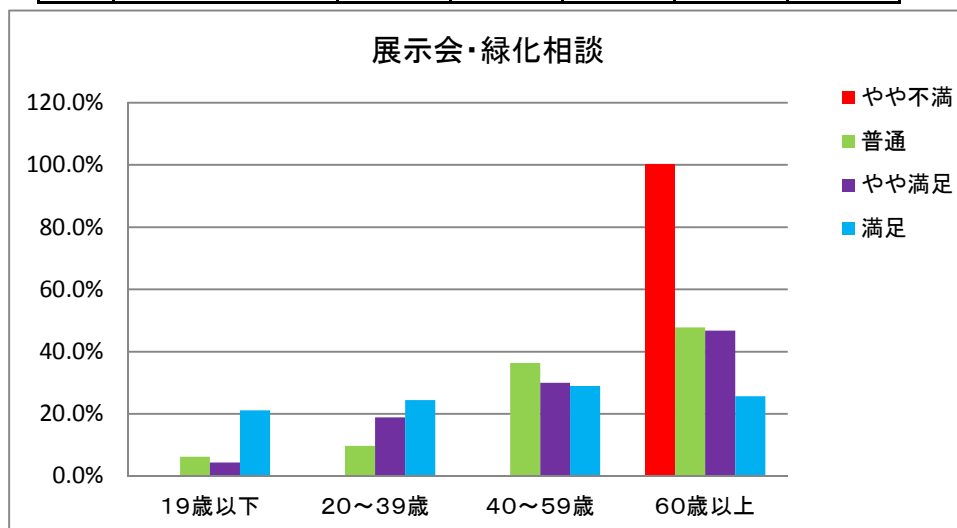
年齢または満足度の無回答、利用していない方を除いた有効回答数では、不満と回答された方ではなく、普通と回答された方が38.6%と最も多い。また、年代別では満足またはやや満足と回答された方は20～39歳で最も割合が高かった。

	人数(人)	割合(%)	有効率
やや不満	1	0.3%	0.3%
普通	119	30.0%	38.6%
やや満足	93	23.4%	30.2%
満足	96	24.2%	31.2%
計	308	77.6%	100.0%
無回答	22	5.5%	
利用していない	67	16.9%	
合計	397	100.0%	



		やや不満	普通	やや満足	満足	合計
19歳以下	人数	0	7	4	19	30
	年齢の中の割合	0.0%	23.3%	13.3%	63.3%	100.0%
	設問の中の割合	0.0%	6.2%	4.4%	21.1%	10.2%
	全体の中の割合	0.0%	2.4%	1.4%	6.5%	10.2%
20～39歳	人数	0	11	17	22	50
	年齢の中の割合	0.0%	22.0%	34.0%	44.0%	100.0%
	設問の中の割合	0.0%	9.7%	18.9%	24.4%	17.0%
	全体の中の割合	0.0%	3.7%	5.8%	7.5%	17.0%
40～59歳	人数		41	27	26	94
	年齢の中の割合	0.0%	43.6%	28.7%	27.7%	100.0%
	設問の中の割合	0.0%	36.3%	30.0%	28.9%	32.0%
	全体の中の割合	0.0%	13.9%	9.2%	8.8%	32.0%
60歳以上	人数	1	54	42	23	120
	年齢の中の割合	0.8%	45.0%	35.0%	19.2%	100.0%
	設問の中の割合	100.0%	47.8%	46.7%	25.6%	40.8%
	全体の中の割合	0.3%	18.4%	14.3%	7.8%	40.8%
合計	人数	1	113	90	90	294
	年齢の中の割合	0.3%	38.4%	30.6%	30.6%	100.0%
	設問の中の割合	100.0%	100.0%	100.0%	100.0%	100.0%
	全体の中の割合	0.3%	38.4%	30.6%	30.6%	100.0%

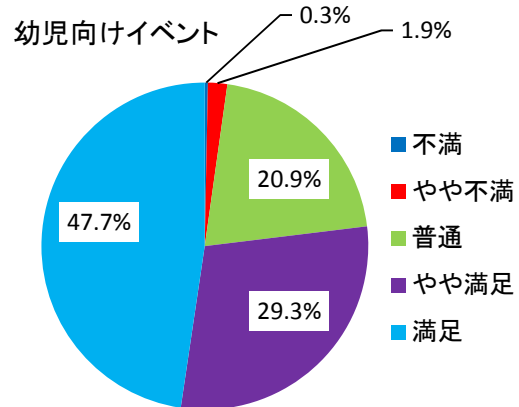
* 年齢無回答を除く



幼児向けイベント

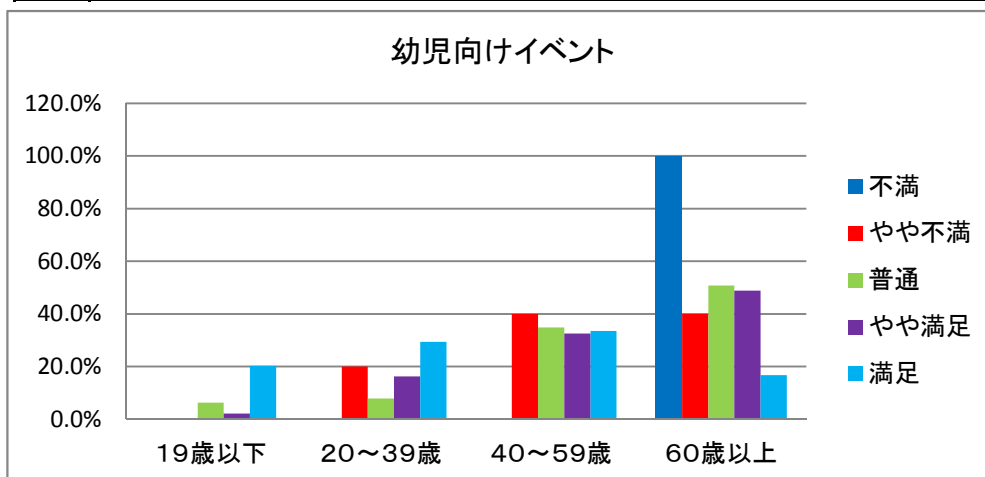
年齢または満足度の無回答、利用していない方を除いた有効回答数では、不満、やや不満と回答された方は2.2%、満足と回答された方47.7%、やや満足と回答された方29.3%と全体の77.0%を占めていた。また、年代別では19歳以下で満足と回答された方82.9%と、若い世代の満足度が特に高くなっている。

	人数(人)	割合(%)	有効率
不満	1	0.3%	0.3%
やや不満	6	1.5%	1.9%
普通	67	16.8%	20.9%
やや満足	94	23.6%	29.3%
満足	153	38.4%	47.7%
計	321	80.7%	100.0%
無回答	18	4.5%	
利用していない	59	14.8%	
合計	398	100.0%	



		不満	やや不満	普通	やや満足	満足	合計
19歳以下	人数	0	0	4	2	29	35
	年齢の中の割合	0.0%	0.0%	11.4%	5.7%	82.9%	100.0%
	設問の中の割合	0.0%	0.0%	6.3%	2.2%	20.3%	11.5%
	全体の中の割合	0.0%	0.0%	1.3%	0.7%	9.5%	11.5%
20～39歳	人数	0	1	5	15	42	63
	年齢の中の割合	0.0%	1.6%	7.9%	23.8%	66.7%	100.0%
	設問の中の割合	0.0%	20.0%	7.9%	16.3%	29.4%	20.7%
	全体の中の割合	0.0%	0.3%	1.6%	4.9%	13.8%	20.7%
40～59歳	人数	0	2	22	30	48	102
	年齢の中の割合	0.0%	2.0%	21.6%	29.4%	47.1%	100.0%
	設問の中の割合	0.0%	40.0%	34.9%	32.6%	33.6%	33.6%
	全体の中の割合	0.0%	0.7%	7.2%	9.9%	15.8%	33.6%
60歳以上	人数	1	2	32	45	24	104
	年齢の中の割合	1.0%	1.9%	30.8%	43.3%	23.1%	100.0%
	設問の中の割合	100.0%	40.0%	50.8%	48.9%	16.8%	34.2%
	全体の中の割合	0.3%	0.7%	10.5%	14.8%	7.9%	34.2%
合計	人数	1	5	63	92	143	304
	年齢の中の割合	0.3%	1.6%	20.7%	30.3%	47.0%	100.0%
	設問の中の割合	100.0%	100.0%	100.0%	100.0%	100.0%	100.0%
	全体の中の割合	0.3%	1.6%	20.7%	30.3%	47.0%	100.0%

* 年齢無回答を除く

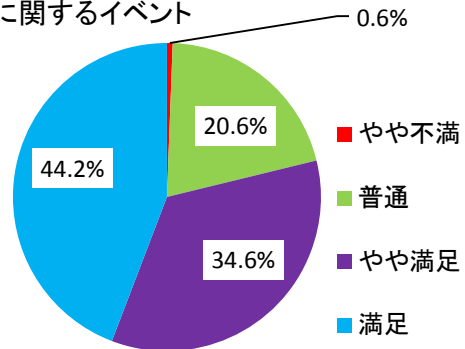


みどりに関するイベント

年齢または満足度の無回答、利用していない方を除いた有効回答数では、不満と回答された方はなく、0.6%の方がやや不満と回答されたが、満足と回答された方44.2%、やや満足と回答された方34.6%で全体の78.8%を占めることから、満足度はやや高いと考えられる。また、年代別では20～39歳で85.9%、19歳以下では、84.2%の方が満足またはやや満足と回答されており、若い世代の満足度が特に高くなっているが、60歳以上の方が74.6%と、他の年代に比べ満足度が低くなっている。

	人数(人)	割合(%)	有効率
やや不満	2	0.5%	0.6%
普通	69	17.3%	20.6%
やや満足	116	29.1%	34.6%
満足	148	37.2%	44.2%
計	335	84.2%	100.0%
無回答	10	2.5%	
利用していない	53	13.3%	
合計	398	100.0%	

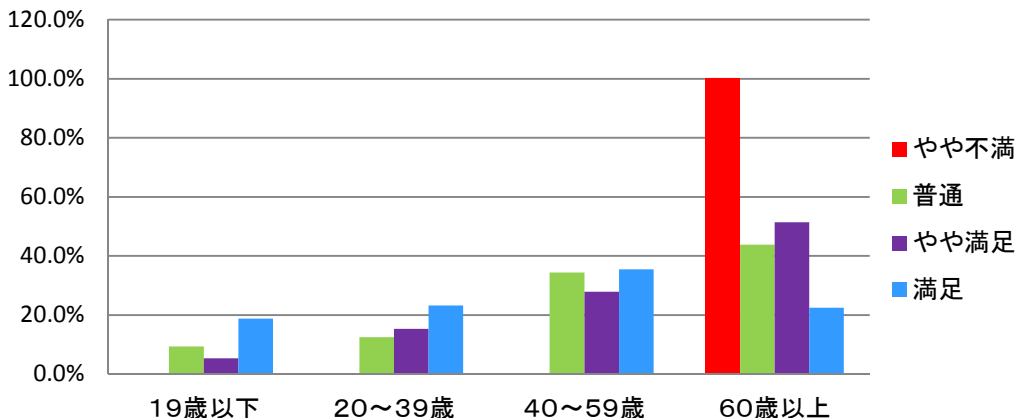
みどりに関するイベント



		やや不満	普通	やや満足	満足	合計
19歳以下	人数	0	6	6	26	38
	年齢の中の割合	0.0%	15.8%	15.8%	68.4%	100.0%
	設問の中の割合	0.0%	9.4%	5.4%	18.8%	12.1%
	全体の中の割合	0.0%	1.9%	1.9%	8.3%	12.1%
20～39歳	人数	0	8	17	32	57
	年齢の中の割合	0.0%	14.0%	29.8%	56.1%	100.0%
	設問の中の割合	0.0%	12.5%	15.3%	23.2%	18.1%
	全体の中の割合	0.0%	2.5%	5.4%	10.2%	18.1%
40～59歳	人数	0	22	31	49	102
	年齢の中の割合	0.0%	21.6%	30.4%	48.0%	100.0%
	設問の中の割合	0.0%	34.4%	27.9%	35.5%	32.4%
	全体の中の割合	0.0%	7.0%	9.8%	15.6%	32.4%
60歳以上	人数	2	28	57	31	118
	年齢の中の割合	1.7%	23.7%	48.3%	26.3%	100.0%
	設問の中の割合	100.0%	43.8%	51.4%	22.5%	37.5%
	全体の中の割合	0.6%	8.9%	18.1%	9.8%	37.5%
合計	人数	2	64	111	138	315
	年齢の中の割合	0.6%	20.3%	35.2%	43.8%	100.0%
	設問の中の割合	100.0%	100.0%	100.0%	100.0%	100.0%
	全体の中の割合	0.6%	20.3%	35.2%	43.8%	100.0%

* 年齢無回答を除く

みどりに関するイベント

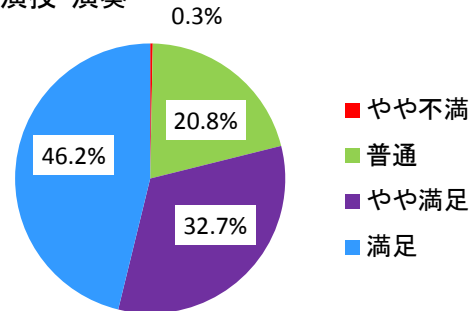


市民の演技・演奏

年齢または満足度の無回答、利用していない方を除いた有効回答数では、不満と回答された方はなく、0.3%の方がやや不満と回答されたが、満足と回答された方46.2%、やや満足と回答された方32.7%で全体の78.9%を占めることから、満足度はやや高いと考えられる。また、年代別では満足またはやや満足と回答された方が20～39歳では87.5%、19歳以下の年代が83.3%と回答されており、若い世代の満足度が特に高くなっている。

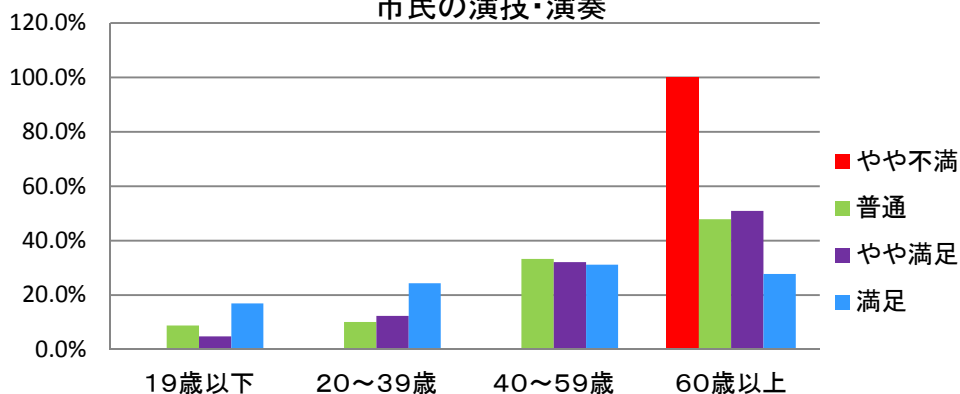
	人数(人)	割合(%)	有効率
やや不満	1	0.3%	0.3%
普通	71	17.8%	20.8%
やや満足	112	28.1%	32.7%
満足	158	39.7%	46.2%
計	342	85.9%	100.0%
無回答	9	2.3%	
利用していない	47	11.8%	
合計	398	100.0%	

市民の演技・演奏



		やや不満	普通	やや満足	満足	合計
19歳以下	人数	0	6	5	25	36
	年齢の中の割合	0.0%	16.7%	13.9%	69.4%	100.0%
	設問の中の割合	0.0%	8.7%	4.7%	16.9%	11.1%
	全体の中の割合	0.0%	1.9%	1.5%	7.7%	11.1%
20～39歳	人数	0	7	13	36	56
	年齢の中の割合	0.0%	12.5%	23.2%	64.3%	100.0%
	設問の中の割合	0.0%	10.1%	12.3%	24.3%	17.3%
	全体の中の割合	0.0%	2.2%	4.0%	11.1%	17.3%
40～59歳	人数	0	23	34	46	103
	年齢の中の割合	0.0%	22.3%	33.0%	44.7%	100.0%
	設問の中の割合	0.0%	33.3%	32.1%	31.1%	31.8%
	全体の中の割合	0.0%	7.1%	10.5%	14.2%	31.8%
60歳以上	人数	1	33	54	41	129
	年齢の中の割合	0.8%	25.6%	41.9%	31.8%	100.0%
	設問の中の割合	100.0%	47.8%	50.9%	27.7%	39.8%
	全体の中の割合	0.3%	10.2%	16.7%	12.7%	39.8%
合計	人数	1	69	106	148	324
	年齢の中の割合	0.3%	21.3%	32.7%	45.7%	100.0%
	設問の中の割合	100.0%	100.0%	100.0%	100.0%	100.0%
	全体の中の割合	0.3%	21.3%	32.7%	45.7%	100.0%

市民の演技・演奏

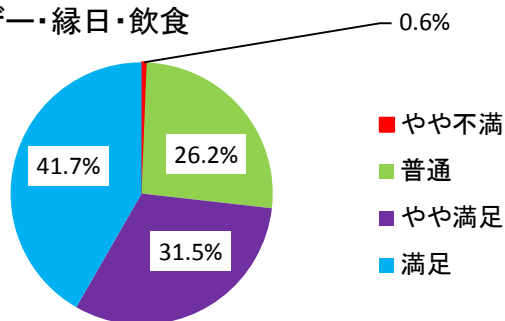


バザー・縁日・飲食

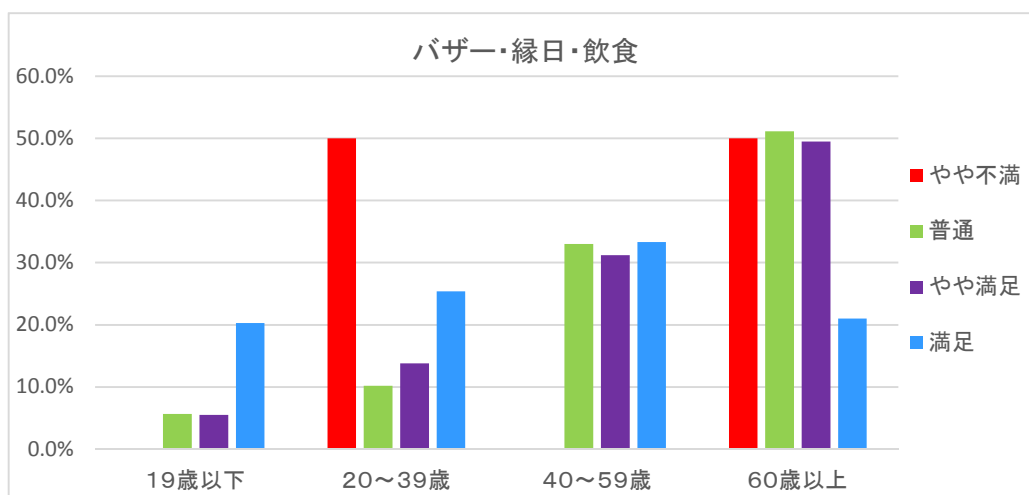
年齢または満足度の無回答、利用していない方を除いた有効回答数では、0.6%の方がやや不満と回答されたが、満足と回答された方41.7%、やや満足と回答された方31.5%と全体の73.2%を占めていることから、満足度はやや高いと考えられる。また、年代別では満足、やや満足と回答された方が60歳以上で64.4%で、その他の年代に比べると満足度がやや低くなっている。

	人数(人)	割合(%)	有効率
やや不満	2	0.5%	0.6%
普通	93	23.4%	26.2%
やや満足	112	28.1%	31.5%
満足	148	37.2%	41.7%
計	355	89.2%	100.0%
無回答	12	3.0%	
利用していない	31	7.8%	
合計	398	100.0%	

バザー・縁日・飲食



		やや不満	普通	やや満足	満足	合計
19歳以下	人数	0	5	6	28	39
	年齢中の割合	0.0%	12.8%	15.4%	71.8%	100.0%
	設問中の割合	0.0%	5.7%	5.5%	20.3%	11.6%
	全体中の割合	0.0%	1.5%	1.8%	8.3%	11.6%
20～39歳	人数	1	9	15	35	60
	年齢中の割合	1.7%	15.0%	25.0%	58.3%	100.0%
	設問中の割合	50.0%	10.2%	13.8%	25.4%	17.8%
	全体中の割合	0.3%	2.7%	4.5%	10.4%	17.8%
40～59歳	人数	0	29	34	46	109
	年齢中の割合	0.0%	26.6%	31.2%	42.2%	100.0%
	設問中の割合	0.0%	33.0%	31.2%	33.3%	32.3%
	全体中の割合	0.0%	8.6%	10.1%	13.6%	32.3%
60歳以上	人数	1	45	54	29	129
	年齢中の割合	0.8%	34.9%	41.9%	22.5%	100.0%
	設問中の割合	50.0%	51.1%	49.5%	21.0%	38.3%
	全体中の割合	0.3%	13.4%	16.0%	8.6%	38.3%
合計	人数	2	88	109	138	337
	年齢中の割合	0.6%	26.1%	32.3%	40.9%	100.0%
	設問中の割合	100.0%	100.0%	100.0%	100.0%	100.0%
	全体中の割合	0.6%	26.1%	32.3%	40.9%	100.0%



藤沢市長久保公園
(長久保公園都市緑化植物園)

第30回 春のみどりと花のまつり
アンケート調査 資料

平成30年度

指定管理者

公益財団法人藤沢市まちづくり協会

NO	分類	やや不満・不満の理由	件数	改善方法など
1	イベントについて	・ 飲食コーナーの味の向上と値段を安く	2	今後も適正な価格でご提供できるよう、出店団体と調整し、より多くのおみなさまに楽しんでいただけるイベントとして努力してまいります。
2		・ 食べ物の種類を多くしてほしい	2	
3		・ 飲食コーナー（やきとり）の隣の通路が狭い。	1	
4		・ 野菜が少ない。	3	
5		・ 野菜の販売が10時過ぎに売り切れて残念だった。	1	
6		・ 待ち時間が長い。	1	
7		・ 混んでいて参加出来ないイベントがある。	1	
8		・ 子どもがやりたがったが、待ち時間がわからずやらせてあげられなかった。	1	
9		・ 2日目にやっていないものがある。	2	
10		・ お金がかかる	1	
11		・ 出店団体やサークルが少ない。	2	
12		・ クイズが難しい。	3	
13		・ クイズが子ども一人では出来ないの、ヒントが欲しかった。	1	
14		・ 園内植物クイズの範囲が広すぎる。	1	
15		・ 未就園児、小さい子ども向けのイベントが多い。	1	
16		・ 大人が楽しめるイベントがもう少し増えると嬉しい。	1	
17		・ 駄菓子屋がない。	2	
18	施設について	・ 昨年は植木を販売していたが今年はなくて残念。	1	ご不便をおかけし、申し訳ありません。即売所の出店団体と調整してまいります。
19		・ 駐車場が足りない	1	
20		・ 駐車場に時間がかかった。	1	
21		・ おむつの交換所や、トイレ等案内が分かりづらい。	2	

※各ご意見に対する改善方法などは、長久保公園ホームページ及びみどりの相談所内掲示板にて公開いたします。

NO	意見・要望	件数	改善方法など
1	<ul style="list-style-type: none"> ・子どもの日を兼ねたイベントなのにこいのぼりが減った気がする ・写真の撮りやすい場所にこいのぼりがあると良い。 	3	長久保で掲げているこいのぼりは、市民の方から寄付していただいたものです。昨年まで掲げていた場所の周辺は木が大きく、こいのぼりが絡まりやすく、裂けてしまうため、ご要望にお応えできなく申し訳ありませんが、ご理解いただけますようお願いいたします。今後も掲げる場所の検討を続けてまいります。
2	<ul style="list-style-type: none"> ・イベントをもっと告知した方が良い。 	1	ご指摘いただき有難うございます。イベントや講習会などにつきましてはホームページや広報ふじさわ、タウン誌、雑誌等に掲載をしておりますが、今後もより幅広く、わかりやすくご案内できるよう努めてまいります。
3	<ul style="list-style-type: none"> ・3日間開催して欲しい。 ・他のイベントとかぶらないよう5月3、6日が望ましい 	1 1	春のみどりと花のまつりにご期待いただき、誠にありがとうございます。当イベントは緑化の普及を目的として、「みどりの日」、お子様やご家族で楽しんでいただくため、「こどもの日」の2日間の開催としております。他の日は緑や花を楽しむ植物園としてゆっくりご利用いただければと思います。
4	<ul style="list-style-type: none"> ・年々規模が縮小されている。 	1	ご指摘ありがとうございます。今後もより多くのおみなさまに楽しんでいただけるイベントとして努力してまいります。
5	<ul style="list-style-type: none"> ・フリーマーケットを取り入れてはどうか。 	1	春のみどりと花のまつりにご期待いただき、誠にありがとうございます。スペースに限りがあるため、ご要望にお応えできないこともございますがご了承ください。イベントの内容につきましては、今後も検討を続けてまいります。
6	<ul style="list-style-type: none"> ・子どもが楽しめるコーナーがまとまっていた方がもっと楽しめると思う。 	1	ご要望いただきありがとうございます。ふれあい動物やポニーとお散歩は動物たちのため、木陰にコーナーを設けております。ミニSは舗装された平らな直線が必要のため、道路沿いの園路にコーナーを設けております。イベントの位置が離れてしまい、ご不便をおかけいたしますが、ご理解くださいますようお願いいたします。
7	<ul style="list-style-type: none"> ・もっと遊べるものがあるといい。 	1	ご要望いただきありがとうございます。イベントの内容につきましては毎年、新規イベントの追加や入れ替えを行っております。具体的なご要望があれば是非、ご意見下さい。検討させていただきます。
8	<ul style="list-style-type: none"> ・募金箱が多すぎて、参加出来ないブースもある。 	1	当イベントは、緑化普及を目的とした寄付金を募っております。来園者のみなさまのご負担が増えすぎないように検討してまいります。ご協力いただけると幸いです。
9	<ul style="list-style-type: none"> ・イベントに椅子があると良い。 	2	ご要望いただきありがとうございます。以前のご要望によりイベント時には、休憩用テントを設置しておりますが、スペースの確保が難しいのでこれ以上増やすことが困難です。誠に申し訳ございませんが、ご理解くださいますようお願いいたします。
10	<ul style="list-style-type: none"> ・野点を2日間やってほしい。 	2	野点は毎年好評を得ており、以前より2日間開催のご要望をいただいておりますが、市内で茶道部があり、立礼棚を持っている学校があれば、今後検討いたします。
11	<ul style="list-style-type: none"> ・各イベントは交代で休憩時間を取ると、その時間も楽しめる。 	2	ご意見をいただき、ありがとうございます。今後、改善案を検討してまいります。
12	<ul style="list-style-type: none"> ・トランポリンが短くて危ない。 	1	ご指摘いただきありがとうございます。遊具の安全には万全を期しておりますが、混みあうこともあるため、今後出店団体と調整いたします。

13	・ハーブコーナーがあると良かった。	1	ご要望いただきありがとうございます。今後も多くの方々に楽しんでいただけるようイベントの企画、検討に努めてまいります。また、ハーブの見ごろ迎える5月下旬～6月下旬頃には「ハーブ&香り展」や、「ハーブフェスティバル」などハーブに関するイベントを開催しておりますのでぜひご来園ください。
14	・観葉植物の販売があると嬉しい。	1	ご要望いただきありがとうございます。即売所の出店団体と調整してまいります。
15	・会場の表示がわかり難い	1	ご意見をいただき、ありがとうございます。今後、わかりやすくご案内できるよう努めてまいります。
16	・子どもや大人が楽しめるよう、なるべく原価にしてほしい。	1	今後も適正な価格でご提供できるよう、出店団体と調整し、より多くの方々に楽しんでいただけるイベントとして努力してまいります。
17	・日陰が少ない。暑くて大変。	1	ご要望いただきありがとうございます。現在、園内で日影になる休憩場所が2箇所（菖蒲田あずまや(5日のみ)、中央池南側休憩テント）、また花のプロムナード周辺のベンチ、芝生広場南側フジ棚下にベンチがございます。スペースの確保が難しいので、これ以上増やすことが困難です。展望広場はデッキ老朽化のため使用できず、ご不便をおかけしておりますが、ご理解くださいますようお願いいたします。
18	・各自箸持参を呼びかけてはどうか。	1	ご意見いただきありがとうございます。マイ箸の利用に関しては様々な意見があるため、今後検討してまいります。
19	・植物の育て方をもっと知りたい。	1	ご要望いただきありがとうございます。植物の育て方に関しては「みどりの相談コーナー」にてご質問等受け付けておりますのでぜひご利用ください。

※各ご意見に対する改善方法などは、長久保公園ホームページ及びみどりの相談所内掲示板にて公開いたします。

長久保公園へ対する主なご意見

NO	ご意見	件数
1	毎年楽しみにしています。	9
2	楽しかった	9
3	これからも続けてほしい	4
4	大変賑やかで子供たちも喜んでいる、元気をもらえる	4
5	花壇がきれい	3
6	花の手入れが行き届いていて素晴らしい	2
7	子どもが楽しめるイベントが良かった	2
8	スタッフが親切丁寧で良かった	2
9	中学生の演奏が良かった	2
10	ふれあい動物が楽しめた	2